
Plán zajištění bezpečnosti a ochrany zdraví při práci

(dále jen Plán BOZP)

pro stavbu

**Modernizace stravovacího provozu,
MN Dvůr Králové nad Labem**

Stavební etapa: příprava stavby

Vypracoval: Ing. Petr Husník - reg.č. TACZ/241/KOO/2022

Vypracování Plánu BOZP: únor 2024



Zadavatel stavby (stavebník): Královéhradecký kraj

Pivovarské náměstí 1245, 500 03 Hradec Králové

IČO: 70889546

podpis stavebníka (případně jeho zástupce):

.....

1 Obsah

| | | |
|----------|--|-----------|
| 1 | OBSAH | 2 |
| 2 | IDENTIFIKAČNÍ ÚDAJE | 4 |
| 2.1 | Účel a cíl plánu | 4 |
| 2.2 | Údaje o stavbě | 4 |
| 2.3 | Odůvodnění pro zpracování plánu s uvedením odkazu na příslušné právní předpisy a soupis dokumentů sloužících jako podklad pro zpracování plánu | 5 |
| 2.4 | Údaje o zpracovateli projektové dokumentace | 5 |
| 2.5 | Popis stavby | 6 |
| 3 | ZÁKLADNÍ POVINNOSTI | 7 |
| 3.1 | Odpovědnosti a pravomoci na úseku BOZP | 7 |
| 3.2 | Dohled nad dodržováním plánu BOZP | 9 |
| 4 | ZPŮSOB ZABEZPEČENÍ BOZP | 9 |
| 4.1 | Identifikování a hodnocení rizik | 9 |
| 4.2 | Obecné požadavky na bezpečnost práce na stavbě | 10 |
| 4.3 | Stroje, přístroje, nástroje a technické zařízení | 11 |
| 4.4 | Seznam nejčastějších porušení BOZP, zakázané činnosti | 11 |
| 4.5 | Pracovní úrazy a zajištění první pomoci | 12 |
| 4.6 | Ochrana životního prostředí | 12 |
| 4.7 | Požární ochrana | 13 |
| 4.8 | Seznam dokumentace, předkládané jednotlivými zhotoviteli | 13 |
| 5 | ZÁKLADNÍ INFORMACE O ROZHODNUTÍCH TÝKAJÍCÍCH SE STAVBY A PODMÍNKÁCH STANOVENÝCH V ROZHODNUTÍCH A V PROJEKTOVÉ DOKUMENTACI STAVBY | 13 |
| 6 | POSTUPY NA STAVENIŠTI ŘEŠÍCÍ A SPECIFIKUJÍCÍ JEDNOTLIVÁ OPATŘENÍ VYPLÝVAJÍCÍ Z PLATNÝCH PRÁVNÍCH PŘEDPISŮ, S OHLEDEM NA MÍSTNÍ PODMÍNKY VE VAZBĚ NA PŘEDPOKLÁDANÝ ČASOVÝ PRŮBĚH PRACÍ PŘI REALIZACI DANÉ STAVBY | 13 |
| 6.1 | Zajištění oplocení, ohrazení stavby, vstupů a vjezdů na staveniště, prostor pro skladování a manipulaci s materiálem, | 14 |
| 6.2 | Zajištění osvětlení staveniště a pracovišť | 14 |
| 6.3 | Stanovení ochranných a kontrolovaných pásem a opatření proti jejich poškození | 15 |
| 6.4 | Řešení opatření při nebezpečí výbuchu nebo požáru | 15 |
| 6.5 | Zajištění komunikace na staveništi, včetně podjízdní elektrického vedení a dalších médií (plyn, pára, voda aj.), prozatímní rozvody elektřiny po staveništi, čerpání vody, noční osvětlení | 15 |
| 6.6 | Opatření vztahující se k umístění a řešení zařízení staveniště, včetně situačního výkresu širších vztahů staveniště, řešení svislé a vodorovné dopravy osob a materiálu | 15 |

| | | |
|----------|---|-----------|
| 6.7 | Postupy pro zemní práce řešící zajištění provádění výkopů, zejména riziko zasypání osob, s ohledem na druhy pažení, šířku výkopu, sklony svahu, technologii ukládání sítí do výkopu, zabezpečení okolních staveb, snižování a odvádění povrchové a podzemní vody | 16 |
| 6.8 | Postupy pro betonářské práce řešící způsob dopravy betonové směsi, zajištění všech fyzických osob zdržujících se na staveništi proti pádu do směsi, pohyb po výztuži, přístup k místům betonáže, předpokládané provedení bednění | 16 |
| 6.9 | Postupy pro zednické práce řešící základní technologie zdění zevnitř objektu, zejména ochranné zábradlí zvenku, z obvodového lešení, zajišťování otvorů ve svislém zdivu, dopravu materiálu pro zdění, zajištění pod místem práce ve výšce a v jeho okolí..... | 17 |
| 6.10 | Postupy pro montážní práce řešící bezpečnostní opatření při jednotlivých montážních operacích a s tím spojených opatřeních pro zajištění pomocných stavebních konstrukcí, přístupy na místo montáže, způsob zajišťování otvorů vzniklých s postupem montáže, doprava stavebních dílů a jejich upevňování a stabilizace | 18 |
| 6.11 | Postupy pro bourací a rekonstrukční práce řešící základní technologie bourání, zejména ruční, strojní, kombinované, a za využití výbušnin, zajištění pracovišť s bouracími pracemi, podchycení bouraných konstrukcí, odvoz sutin, zajištění všech fyzických osob zdržujících se na staveništi ve výšce, zabezpečení inženýrských sítí, jejich náhradní vedení, zabezpečení okolních objektů a prostor | 18 |
| 6.12 | Řešení montáže stropů, včetně pomocných konstrukcí, opatření zajištění bezpečné a zdravé neohrožující práce ve výšce po obvodu a v místě montáže, doprava materiálu, zajištění pod prací ve výšce ... | 18 |
| 6.13 | Postupy pro práci ve výškách řešící způsob zajištění proti pádu na volném okraji, proti sklouznutí, proti propadnutí střešní konstrukcí, dopravu materiálu, konkrétní způsob zajištění prací ve výšce; při navrhování osobního zajištění osob určit systém zachycení proti pádu, včetně určení způsobu kotvení pro zajištění osob proti pádu osobními ochrannými pracovními prostředky, pokud nebylo možné přednostně užít prostředků kolektivní ochrany před prostředky osobní ochrany | 19 |
| 6.14 | Zajištění dalších požadavků na bezpečnost práce, zejména dopravu materiálu, jeho skladování na pracovišti, zajištění pracoviště z hlediska požadavků při práci ve výšce, opatření vztahující se k pomocným stavebním konstrukcím použitým pro jednotlivé práce, použití strojů..... | 20 |
| 6.15 | Postupy řešící jednotlivé práce a činnosti a stanovící opatření pro prolínání a souběh jednotlivých prací, zejména využití více jeřábů na jednom staveništi a práce za současného provozu veřejných dopravních prostředků | 20 |
| 6.16 | Zajištění organizace a časové posloupnosti nebo souslednosti prací vykonávaných při realizaci stavby s prováděním tunelářských a podzemní prací, pro které jsou požadavky na bezpečnostní opatření stanoveny zvláštním právním předpisem..... | 20 |
| 6.17 | Zajištění bezpečnostních opatření ve spojení s prací ve výšce a nad volnou hloubkou, při provádění dokončovacích prací a prací pomocné stavební výroby, zejména při montáži antén a hromosvodů, osazování oken, montáži zábradlí, vodorovné izolace balkonů, teras a střeš, při montáži výtahů, vzduchotechniky, klimatizací, při provádění nátěrů konstrukcí a fasád a při dokončovacích pracích kolem objektu, např. chodníky, osvětlení, a při provádění udržovacích prací | 21 |
| 6.18 | Postupy pro specifická opatření vyplývající z podmínek provádění stavebních a dalších prací a činností v objektech za jejich provozu, včetně časového harmonogramu těchto prací a činností..... | 21 |
| 6.19 | Postupy pro opatření vyplývající ze specifických požadavků na stavbu, například z konzultací s orgány inspekce práce, stavebními úřady, orgány ochrany veřejného zdraví a dalšími orgány podle zvláštních právních předpisů | 21 |
| 6.20 | Postupy pro opatření vyplývající ze specifických požadavků na práce a činnosti spojené zejména s používáním toxických chemických látek, chemických látek klasifikovaných jako toxické kategorie 3 nebo toxické pro specifické cílové orgány po jednorázové nebo opakované expozici kategorie 1 podle přímo použitelného předpisu Evropské unie upravujícího klasifikaci, označování a balení látek a směsí, ionizujícího záření a výbušnin a s výskytem azbestu. | 21 |
| 7 | ZÁVAZNOST | 21 |

2 Identifikační údaje

2.1 Účel a cíl plánu

Tento plán BOZP je vypracován pro stavbu: „**Modernizace stravovacího provozu, MN Dvůr Králové nad Labem**“

Cílem plánu je zajistit realizaci dané stavby při splnění následujících aspektů:

- žádné úrazy,
- žádné havárie (požáry),
- žádné škody na zařízení,
- žádné škody na majetku,
- žádné negativní dopady na životní a pracovní prostředí.

Plán BOZP je závazný pro stavebníka, generálního zhotovitele, ostatní zhotovitele a všechny jejich zaměstnance. Dále je závazný pro všechny fyzické osoby podílející se na zhotovení stavby, případně i pro další osoby zdržující se oprávněně na staveništi.

Plán BOZP žádným způsobem nenahrazuje právní předpisy v oblasti BOZP, pouze je doplňuje vzhledem ke specifickým podmínkám a rizikům konkrétní stavby.

Revize Plánu BOZP:

Plán BOZP se bude aktualizovat průběžně, dle potřeby.

Přístupnost plánu BOZP: určuje stavebník.

2.2 Údaje o stavbě

| | |
|--|--|
| Stavebník (zadavatel): | Královéhradecký kraj Pivovarské náměstí 1245, 500 03 Hradec Králové IČO: 70889546 |
| Provozovatel/uživatel: | Městská nemocnice, a.s. Zastoupena Ing. Miroslavem Vávrou, CSc. – ředitelem MN IČ: 25262238 Vrchlického 1504, 544 01 Dvůr Králové nad Labem |
| Generální zhotovitel: | bude určeno výběrovým řízením stavebníka |
| Odborné vedení: | bude určeno výběrovým řízením stavebníka |
| Koordinátor BOZP (zpracovatel Plánu BOZP pro přípravné období): | Ing. Petr Husník Tel: 606 907 147 Bendova 692/2, 301 00 Plzeň husnik.petr@seznam.cz |
| Základní údaje o druhu stavby: | Změna dokončené, trvalé stavby |

| | |
|-----------------------------|--|
| Název stavby: | MODERNIZACE STRAVOVACÍHO PROVOZU, MN DVŮR KRÁLOVÉ NAD LABEM |
| Místo stavby: | Vrchlického 1504, 544 01 Dvůr Králové nad Labem Katastrální území: Dvůr Králové nad Labem Parcelní čísla: st. 1641, 3519/8 |
| Charakter stavby: | stavební úpravy vnitřních konstrukcí vyvolané dílčí změnou dispozice kuchyně; výstavba nové zásobovací rampy |
| Účel užívání stavby: | objekt občanské vybavenosti |

Základní předpoklady výstavby: viz. harmonogram stavby.

Předpokládaná lhůta výstavby je maximálně od 6 měsíců.

Vnější vazby stavby na okolí včetně jejího vlivu na okolí stavby:

Plánovaná výstavba objektu nebude mít zásadní vliv na stávající okolní stavby a pozemky.

2.3 Odůvodnění pro zpracování plánu s uvedením odkazu na příslušné právní předpisy a soupis dokumentů sloužících jako podklad pro zpracování plánu.

Specifikace prací podle přílohy č. 5 k nař. vl. č. 591/2006 Sb:

bod 6. Práce vykonávané v ochranných pásmech energetických vedení popřípadě zařízení technického vybavení.

Dokumenty sloužící jako podklad pro zpracování plánu BOZP:

- projektová dokumentace stavby.

2.4 Údaje o zpracovateli projektové dokumentace

Zpracovatel dokumentace:

MP technik spol. s r.o.,
Francouzská 149, 345 62 Holýšov
IČ: 05360889

Hlavní projektant: Martin Polák, ČKAIT 0202087, TP00
Projektovou dokumentaci vypracoval: Ing. Pavel Krutina

2.5 Popis stavby

Členění stavby na objekty a technická a technologická zařízení:

Popisovaný stavební záměr není dále členěn na podobjekty.

Jedná se o zděný objekt, odhadem z počátku 20. stol., čemuž odpovídá celkové stavebně-technické provedení. Po dílčích opravách, úpravách a modernizacích (významná naposledy 2006) zůstává kostra objektu z větší části v původním stavu.

Stávající konstrukční prvky nebudou zásahem v interiéru dotčeny s výjimkou přestropení výtahové šachty 900/1200 zrušeného jídelního výtahu a zřízení otvorů v nosných stěnách (vložení válcovaných překladů) za účelem propojení místností před vestavbou chladících boxů.

Nová zásobovací rampa navržena jako půdorysně zalomená jáma lemovaná betonovými svahovkami zmonolitněnými a vyztuženými spolu se základovými pasy.

Jedná se o stavbu s hlavním těžištěm prací v interiéru.

Zařízení staveniště vč. odběrných míst energií bude řešeno v rámci interiéru objektu, ve kterém jsou práce realizovány.

Dočasný zábor areálového pozemku – zelené plochy před východním štítem budovy J bude třeba za účelem zhotovení rampy.

Postup výstavby:

1. Vyklizení prostor dotčených stavbou, odpoje + zaslepení stáv. rozvodů vč. demontáž stáv. předmětů i zařízení,
2. Podchycení stávajících nosných kcí
3. Úpravy stávajících a doplnění nových vodorovných a svislých kcí
4. Nové hrubé TZB
5. Nové podhledy vč. izolací, omítky a obklady
6. Podlahy
7. Kompletace – osazení zařizovacích předmětů atp.
8. Osazení kuchyňské tg

3 Základní povinnosti

3.1 Odpovědnosti a pravomoci na úseku BOZP

Koordinátor BOZP je zejména povinen:

- zpracovat plán BOZP,
- seznámit zadavatele stavby, zhotovitele a jeho subdodavatele s plánem BOZP,
- informovat všechny zhotovitele stavby o bezpečnostních a zdravotních rizicích, která vznikla na staveništi během postupu prací,
- upozornit zhotovitele na nedostatky v uplatňování požadavků na BOZP a vyžadovat zjednání nápravy,
- oznamovat zadavateli stavby případy, kdy zhotovitel stavby nepřijal opatření k zjednání nápravy,
- koordinovat spolupráci zhotovitelů,
- kontrolovat, zda zhotovitelé dodržují plán BOZP,
- organizovat kontrolní dny k uplatňování požadavků BOZP.

Zadavatel stavby (stavebník) je zejména povinen:

- zřídit koordinátora BOZP (jsou-li splněny podmínky pro určení koordinátora – 2 a více zhotovitelů provádějící stavbu a rozsah stavby přesahuje limity dle § 15 zákona č. 309/2006 Sb.),
- zaslat oznámení příslušnému OIP minimálně 8 dní před předáním staveniště prvnímu zhotoviteli,
- předat koordinátorovi podklady a informace pro jeho činnost včetně informací o fyzických osobách, které se s jeho vědomím mohou zdržovat na staveništi,
- poskytnout koordinátorovi potřebnou součinnost,
- zavázat všechny zhotovitele k součinnosti s koordinátorem po celou dobu výstavby,
- dodržovat plán BOZP,
- dodržovat právní předpisy bezpečnosti a ochrany zdraví při práci na staveništi,
- účastnit se v případě potřeby kontrolních dnů k uplatňování požadavků BOZP.

Generální zhotovitel je zejména povinen:

- informovat koordinátora o rizicích vznikajících při pracovních nebo technologických postupech nejpozději do 8 dnů před zahájením prací,
- poskytovat koordinátorovi potřebnou součinnost,
- poskytovat koordinátorovi podklady potřebné pro zpracování plánu BOZP,
- dodržovat plán BOZP,
- zavázat všechny své subdodavatele k součinnosti s koordinátorem,
- účastnit se kontrolních dnů k uplatňování požadavků BOZP,
- dodržovat právní předpisy bezpečnosti a ochrany zdraví při práci na staveništi,
- prokazatelně seznámit vlastní zaměstnance a své subdodavatele s plánem BOZP.

Ostatní zhotovitelé jsou zejména povinni:

- informovat koordinátora o rizicích vznikajících při pracovních nebo technologických postupech nejpozději do 8 dnů před zahájením prací,
- poskytovat koordinátorovi potřebnou součinnost,
- poskytovat koordinátorovi podklady potřebné pro zpracování plánu BOZP,
- dodržovat plán BOZP,
- účastnit se v případě potřeby kontrolních dnů k uplatňování požadavků BOZP,
- dodržovat právní předpisy bezpečnosti a ochrany zdraví při práci na staveništi,
- prokazatelně seznámit vlastní zaměstnance s plánem BOZP.

Posouzení potřeby výkonu funkce Koordinátora BOZP a souvisejících náležitostí vycházející se zákona 309/2006 Sb., ve znění pozdějších předpisů.

Ze zpracované dokumentace je předpoklad, že **zadavatel stavby** (stavebník) má z pohledu bezpečnosti práce následující povinnosti.

- 1) **Zajistit (určit) Koordinátora BOZP** (pokud budou splněny podmínky pro určení koordinátora, což znamená, že se na stavbě bude podílet 2 a více zhotovitelů provádějící stavbu a rozsah stavby přesahuje limity dle § 15 zákona č. 309/2006 Sb.);
- 2) **Poslat oznámení o zahájení prací** (pokud jsou překročeny limity dle § 15 zákona č. 309/2006 Sb.)

Limity jsou následující:

- činnosti, u kterých celková předpokládaná doba trvání prací a činností **je delší než 30 pracovních dnů**, ve kterých bude na stavbě pracovat současné **více jak 20 fyzických osob** po dobu delší než 1 den, nebo
- činnosti, u kterých celkový plánovaný objem prací a činností během realizace díla **přesáhne 500 pracovních dnů** v přepočtu na **jednu** fyzickou osobu.

Zadavatel stavby povinen doručit oznámení o zahájení prací, jehož náležitosti stanoví prováděcí právní předpis, oblastnímu inspektorátu práce příslušnému podle místa staveniště **nejpozději do 8 dnů před předáním staveniště zhotoviteli**; oznámení může být doručeno v listinné nebo elektronické podobě. Dojde-li k podstatným změnám údajů obsažených v oznámení, je zadavatel stavby povinen provést bez zbytečného odkladu jeho aktualizaci. Stejnopis oznámení o zahájení prací musí být vyvěšen na viditelném místě u vstupu na staveniště po celou dobu provádění stavby až do ukončení prací a předání stavby stavebníkovi k užívání. Rozsáhlé stavby mohou být označeny jiným vhodným způsobem, například tabulí s uvedením potřebných údajů. Uvedené údaje mohou být součástí štítku nebo tabule umístované na staveništi nebo stavbě.

3) Zajistit, aby byl zpracován Plán BOZP

Je zřejmé, že na staveništi budou vykonávány práce a činnosti vystavující fyzickou osobu zvýšenému ohrožení života nebo poškození zdraví, které jsou stanoveny prováděcím právním předpisem a proto zadavatel stavby zajistí, aby byl při přípravě stavby **zpracován plán** podle druhu a velikosti plně vyhovující potřebám zajištění bezpečné a zdraví neohrožující práce, a aby byl při realizaci stavby aktualizován. Plán zpracovává koordinátor. V plánu musí být uvedeny základní informace o stavbě a staveništi, postupy navrhované pro jednotlivé práce a pracovní činnosti zahrnující konkrétní požadavky pro jejich bezpečné provádění, jejich předpokládané časové trvání a posloupnost nebo souběh; musí být přizpůsobován skutečnému stavu a podstatným změnám stavby během její realizace.

3.2 Dohled nad dodržováním plánu BOZP

Za každodenní dohled nad dodržováním podmínek BOZP jsou odpovědni **příslušní vedoucí zaměstnanci** (mistři, stavbyvedoucí) generálního zhotovitele a ostatních zhotovitelů na jimi řízených úsecích stavby. Koordinátor stavby bude provádět **prohlídky k zajištění plnění požadavků BOZP** a na zjištěné nedostatky **bude upozorňovat zhotovitele stavby**.

S ohledem na postup výstavby a dosahované úrovně zabezpečení BOZP na staveništi budou organizovány Kontrolní dny k BOZP. Za organizaci těchto Kontrolních dnů je odpovědný koordinátor BOZP. Kontrolních dnů se budou účastnit Koordinátor BOZP, zástupce Generálního zhotovitele a zástupci jednotlivých zhotovitelů. V případě nutnosti zajistí Generální zhotovitel stavby účast vybraného subdodavatele na kontrolním dnu.

4 Způsob zabezpečení BOZP

4.1 Identifikování a hodnocení rizik

Základem systému řízení v oblasti BOZP je prevence možných zdravotních a bezpečnostních rizik vznikajících působením člověka, nebezpečných vlastností strojů, zařízení, látek a prostředí. Každý zaměstnavatel je povinen zajistit bezpečnost a ochranu zdraví zaměstnanců při práci s ohledem na rizika možného ohrožení jejich života a zdraví, která se týkají výkonu práce. Nemá-li možné rizika odstranit, je zaměstnavatel povinen je vyhodnotit a přijmout opatření k omezení jejich působení, aby ohrožení bezpečnosti a zdraví zaměstnanců bylo minimalizováno. Každý zaměstnavatel je povinen vést dokumentaci s hodnocením rizik a s touto dokumentací je povinen seznámit zaměstnance.

Z hlediska požadavků na BOZP jsou na stavbě nejnáročnější především tyto stavební činnosti:

- **Zemní práce, výkopy** – riziko ohrožení pád do výkopu, zavalení, zasypání.
- **Zednické práce** – riziko ohrožení pádem z výšky do hloubky, pád nestabilně uložených předmětů, zasažení očí pracovníka, pořezání rukou, práce v nepřírozené poloze těla nebo jeho částí.
- **Montážní práce** – riziko ohrožení pádem z výšky do hloubky, pád břemen.
- **Práce ve výškách a nad volnou hloubkou** – riziko ohrožení pádem z výšky do hloubky, propadnutím.
- **Manipulace s materiály** – riziko úrazu o ostré hrany přepravovaného materiálu, vyčnívající části z přepravovaného materiálu, drsný nebo nerovný povrch materiálu, pád břemen.
- **Práce obedňovací, železářské, betonářské, zednické činnosti** – riziko úrazu při manipulaci s materiálem, při manipulaci s elektrickým ručním nářadím, nebezpečí pádu osob z výšky, nebezpečí sklouznutí, shoení pracovního materiálu, nářadí a pracovních pomůcek.
- **Práce související se stavební činností** – riziko úrazu při manipulaci s materiálem, při manipulaci s elektrickým ručním nářadím, nebezpečí pádu osob z výšky, nebezpečí sklouznutí, propadnutí, shoení pracovního materiálu, nářadí a pracovních pomůcek, zasažení očí, vibrace strojního zařízení přenášené na ruce, hluchost.
- **Používání nákladních vozidel, silničních strojů a mechanismů** – náraz vozidla, zasažení jiné osoby / pracovníka pracovním zařízením stroje, nežádoucí rozjetí vozidla a následné přejetí jiné osoby / pracovníka, převrácení vozidla, sjetí mimo vozovku, pád materiálu na jinou osobu atd.

4.2 Obecné požadavky na bezpečnost práce na stavbě

Při realizaci stavby platí v plném rozsahu právní předpisy v oblasti bezpečnosti práce a ostatní předpisy, které s BOZP souvisí. Při vlastní realizaci se použijí právní předpisy, které upravují danou oblast.

V průběhu výstavby se zhotovitel dále řídí požadavky bezpečnosti práce obsaženými v technologických postupech, pracovních postupech jednotlivých prací, návodech výrobců a vlastními řídicími dokumenty z oblasti bezpečnosti práce.

Obecné povinnosti kladené na zaměstnance stavby z hlediska bezpečnosti práce:

- počínat si při práci tak, aby neohrozil zdraví své ani svých spolupracovníků,
- dodržovat předpisy o bezpečnosti a ochraně zdraví při práci a předepsané pracovní postupy,
- při práci vždy myslet na bezpečnost svého jednání a nepřeceňovat své schopnosti,
- neprovádět práce, pro něž nejsou poučení ani výškoleni, zejména práce, které vyžadují zvláštní odbornou kvalifikaci (obsluha stavebního stroje, jeřábník, vazač atd.),
- dodržovat pořádek na pracovištích a komunikacích na stavbě,
- každý úraz si dát řádně ošetřit a ihned jej hlásit nadřízenému,
- při zjištění nedostatků v oblasti BOZP, které zaměstnanec nemůže sám odstranit, informovat o nich neodkladně nadřízeného,
- používat při práci ochranná zařízení a předepsané osobní ochranné pracovní prostředky,
- dodržovat protipožární opatření,
- ochraňovat životní prostředí,
- řídit se pokyny koordinátora a dbát jeho nařízení,
- spolupracovat na odstraňování zjištěných závad v oblasti BOZP,
- řídit se pokyny vedoucích zaměstnanců, osob zajišťujících technický dozor investora a dalších osob investora zastupujících.

Pravidla osobní bezpečnosti

- všichni pracovníci jsou povinni nosit v prostoru stavby **přidělené OOPP zaměstnavatelem** (např. ochranné helmy, pracovní reflexní vesty a pevnou pracovní obuv a to vždy na základě vyhodnocení daných rizik každého ze zaměstnavatelů),
- požívání alkoholu a drog je zakázáno,
- nikdo nesmí obsluhovat strojní zařízení, pokud nebyl pro jeho obsluhu řádně proškolen a nemá k dispozici osvědčení o své kvalifikaci,
- každé strojní zařízení nebo vybavení, které je zjištěno jako vadné, musí být vyřazeno z provozu,
- přímo ze žebříku je možno provádět pouze krátkodobé práce a pouze tehdy, kdy není možno použít jinou alternativu přístupu. Žebříky musí být při používání vždy zajištěny proti posunutí a převrácení. Je zakázáno používat jiných žebříků než atestovaných.
- veškerá připojení (mimo běžných zásuvkových) a úpravy na elektrických spotřebičích a elektro přípojkách může provádět pouze určená osoba s příslušnou kvalifikací,
- v prostoru staveniště se netoleruje žádné vyrušování zaměstnanců při práci, bránění či zdržování postupu stavebních prací.

4.3 Stroje, přístroje, nástroje a technické zařízení

Na stavbě se budou používat jen stroje a zařízení, které svou konstrukcí, technickým stavem a provedením odpovídají předpisům k zajištění bezpečnosti práce a technických zařízení a jsou vybaveny pokyny pro obsluhu a údržbu společně s návodem k obsluze v českém jazyce.

Každé zařízení musí být vybaveno provozní dokumentací. Používání zařízení je možné jen k účelům a za podmínek, pro které je určeno, a to v souladu s provozní dokumentací. Kontrola bezpečnosti provozu zařízení před uvedením do provozu musí být prováděna podle průvodní dokumentace výrobce.

Stroje a zařízení, při jejichž provozu jsou překračovány limitní hladiny hluku nebo vibrací se mohou používat pouze za určitých podmínek a ve zvláštním režimu, který je uveden přímo v návodu od výrobce tohoto zařízení. Pracovníci obsluhující toto zařízení musí být s těmito podmínkami a případnými riziky prokazatelně seznámeni.

Při činnostech, při nichž dochází k používání strojů, přístrojů, nástrojů nebo technického zařízení (dále jen "zařízení"), se postupuje dle právního předpisu.

Pracovníci, kteří jsou určeni k práci s technickými zřízenými, musí být prokazatelně seznámeni s obsluhou a musí být vybaveni potřebnými ochrannými pracovními prostředky.

4.4 Seznam nejčastějších porušení BOZP, zakázané činnosti

Jako preventivní opatření pro snižování pravděpodobnosti vzniku úrazu jsou v této části Plánu BOZP uvedena nejčastější provinění proti pravidlům BOZP, kterými jsou:

- nepoužívání přidělených osobních ochranných pracovních prostředků (přilby, pracovní obuv, reflexní vesty, atd.),
- používání nevyhovujících žebříků,
- používání poškozených nebo nevyhovujících el. zařízení, prodlužovacích kabelů,
- nezakrytí otvorů proti pádu předmětů z výšky,
- špatné vázání a doprava břemen,
- používání poškozených vázacích prostředků,
- pohyb po pracovišti pod vlivem alkoholu nebo jiných návykových látek,
- používání k dopravě osob zařízení nebo části strojů, které k tomu nejsou určeny,
- závady na dočasných stavebních konstrukcích (lešení)

Pracovníkům je na stavbě zakázáno především:

- vstupovat na stavbu pod vlivem alkoholu a omamných látek, požívat je na stavbě a v průběhu pracovní doby i mimo prostory staveniště,
- odstraňovat nebo poškozovat bezpečnostní zařízení, kryty, značky,
- opravovat a čistit stroje, přístroje a jejich součásti, pokud tyto jsou v pohybu a pokud není spolehlivě zajištěno, že se nemohou samovolně rozběhnout,
- bez vědomí nadřízeného opouštět pracoviště,
- pohybovat se po staveništi mimo přístupové komunikace,
- pracovat bez přidělených OOPP.

4.5 Pracovní úrazy a zajištění první pomoci

Pracovní úrazy

Všichni zaměstnanci jsou povinni bezodkladně oznamovat svému nadřízenému svůj pracovní úraz (pokud jim to zdravotní stav dovolí), pracovní úraz jiné osoby, jehož byli svědkem nebo se o něm dozvěděli, a spolupracovat při vyšetřování jeho příčin.

O všech pracovních úrazech bude vedena evidence v „Knize úrazů“. Opatření proti opakování úrazu, vyhotovení záznamu o úrazu, vedení dokumentace, hlášení pracovních úrazů a další povinnosti podle požadavků právních a ostatních předpisů zajišťuje vedoucí zaměstnanec pracoviště, na kterém k úrazu došlo.

O pracovních úrazech bude bez zbytečného odkladu informován i Koordinátor BOZP. Za toto informování je zodpovědný generální zhotovitel.

První pomoc

První pomoc musí poskytnout každý v rozsahu svých vědomostí, znalostí a možností. První pomoc musí být účelná a rychlá. Při poskytování první pomoci postupujeme klidně, rozvážně, šetrně, svědomitě a cílevědomě.

Na staveništi musí být zabezpečeny k případnému použití pomůcky k poskytování první pomoci (lékárnička). Lékařnička a její náplň musí být udržována v čistotě a v pohotovostním stavu. Lékařnička musí být umístěna v suché místnosti za pokojové teploty. Došlo-li jakýmkoliv způsobem k porušení léčiva, k jeho znehodnocení zvlhnutím, rozpadem, znečištěním nebo skončením doby použitelnosti, je třeba léčivo vyřadit a nahradit novým.

Lékařnička musí být označena „místo první pomoci“ dle požadavku příslušného právního předpisu.

4.6 Ochrana životního prostředí

Každý zaměstnanec působící na stavbě je povinen postupovat při své činnosti tak, aby zamezil ohrožení a poškození životního prostředí za současného dodržování předpisů z oblasti ochrany životního prostředí.

Zaměstnanci jsou především povinni:

- nenechávat volně položené nebezpečné a ostatní odpady,
- nemíchat nebezpečné odpady s ostatními odpady,
- umísťovat odpady do označených odpadových nádob,
- snažit se minimalizovat množství vznikajících odpadů,
- při práci s nebezpečnými chemickými látkami používat záchytných prostředků (např. záchytné vany apod.), chemické látky nikdy nevylévat volně do kanalizace,
- řídit se pokyny uvedenými na obalu nebezpečné chemické látky, popř. údaji z bezpečnostního listu, po použití chemických látek nenechávat tyto nádoby otevřené,
- prázdné znečištěné obaly od nebezpečných chemických látek ukládat do nádob na nebezpečný odpad,
- při úniku chemických látek ihned použít absorpčních prostředků (např. VAPEX, sorpční prostředky apod.),
- při práci s nebezpečnými chemickými látkami používat vždy předepsané OOPP.

4.7 Požární ochrana

Mezi základní povinnosti zaměstnanců z hlediska požární ochrany patří:

- počínat si tak, aby nezavdali příčinu ke vzniku požáru,
- dodržovat předpisy o požární ochraně, stanovené pracovní a technologické postupy,
- účastnit se školení a odborné přípravy o požární ochraně,
- znát rozmístění prostředků požární ochrany,
- oznamovat svému nadřízenému zjištěné závady, které by mohly způsobit vznik požáru,
- při zjištění požáru ihned kontaktovat Hasičský záchranný sbor na telefon **150**,
- při zdolávání požáru provést nutná opatření pro záchranu ohrožených osob,
- uhasit požár, jestliže je to možné, nebo provést nutná opatření k zamezení jeho šíření.

4.8 Seznam dokumentace, předkládané jednotlivými zhotoviteli

Každý zhotovitel před nástupištem na stavenišť předloží:

- seznam rizik a opatření pro jejich minimalizaci,
- technologické postupy.
- seznam zaměstnanců,
- doklad o proškolení zaměstnanců z BOZP,
- doklady o odborné způsobilosti zaměstnanců u činností: například vazač, svářeč, lešenář, jeřábík, strojník, atd.

5 Základní informace o rozhodnutích týkajících se stavby a podmínkách stanovených v rozhodnutích a v projektové dokumentaci stavby

Základní informace o rozhodnutích týkajících se stavby a podmínkách stanovených v rozhodnutích a v projektové dokumentaci stavby pro její provádění z hlediska bezpečnosti a ochrany zdraví při práci na staveništi a soupis dokumentů, týkajících se stavby, na základě kterých byla stavba povolena, včetně označení příslušného stavebního úřadu nebo autorizovaného inspektora:

- viz. rozhodnutí uložené u investora stavby.

6 Postupy na staveništi řešící a specifikující jednotlivá opatření vyplývající z platných právních předpisů, s ohledem na místní podmínky ve vazbě na předpokládaný časový průběh prací při realizaci dané stavby

Všichni zaměstnanci podílející se na realizaci stavby jsou povinni dodržovat právní předpisy, pokyny k zajištění požadavků BOZP, technologické a pracovní postupy, se kterými byli prokazatelně seznámeni.

Zhotovitel stavby a všichni jeho subdodavatelé jsou povinni nejpozději 8 dní před zahájením prací předat hodnocení rizik svých činností koordinátorovi BOZP.

Hodnocení rizik bude zpracováno v takové formě, že z něj bude možné identifikovat:

- činnost, při které hrozí výskyt rizika,
- zdroj rizika,
- identifikace rizika,
- bezpečnostní opatření k omezení rizika.

Každý pracovník, který se podílí na přípravě, organizaci, řízení a provádění stavebních prací, musí mít potřebné znalosti k zajištění bezpečnosti práce.

Dodavatel stavebních prací je povinen všechny svoje **pracovníky vyškolit** (nebo zajistit jejich vyškolení) z předpisů k zajištění bezpečnosti práce a technických zařízení a to v rozsahu potřebném pro výkon jejich práce. Současně je jeho povinností ověřit jejich znalosti.

6.1 Zajištění oplocení, ohrazení stavby, vstupů a vjezdů na staveniště, prostor pro skladování a manipulaci s materiálem,

Prostory stavby budou vymezeny. **U vstupu na staveniště musí být kromě bezpečnostních pokynů také tabulka „Nepovolaným vstup zakázán“.**



Na viditelném místě musí být také vyvěšeno „OZNÁMENÍ O ZAHÁJENÍ PRACÍ“, které se zasílá na OIP a to 8 dní před předání stavby prvnímu zhotoviteli.

Za stav zabezpečení a značení stavby odpovídá Generální zhotovitel stavby.

Všichni zhotovitelé jsou povinni prokazatelně seznámit každou novou osobu vstupující na staveniště s riziky, které mohou ohrozit její život nebo zdraví.

Zhotovitelé jsou povinni vést evidenci přítomnosti zaměstnanců a dalších fyzických osob na staveništi, které mu bylo předáno.

6.2 Zajištění osvětlení stavenišť a pracovišť

Není-li denní osvětlení dostatečné, musí mít venkovní pracoviště po dobu, kdy se na něm zdržují zaměstnanci, zajištěno umělé osvětlení odpovídající intenzity. V případě zhoršené viditelnosti v ranních hodinách na venkovních pracovištích bude osvětlení zajištěno přenosným osvětlením. Pohyblivé a poddajné přírůdky musí být kladeny a používány tak, aby nemohlo dojít k jejich poškození.

6.3 Stanovení ochranných a kontrolovaných pásem a opatření proti jejich poškození

Před zahájením prací v ochranných pásmech vedení, staveb nebo zařízení technického vybavení provede zhotovitel odpovídající opatření ke splnění podmínek stanovených provozovateli těchto vedení, staveb nebo zařízení, a během provádění prací je dodržuje.

6.4 Řešení opatření při nebezpečí výbuchu nebo požáru

Na stavbě **se nepředpokládají činnosti**, které by měly za následek riziko výbuchu. Toto riziko se musí vyhodnotit vždy před zahájením jednotlivé pracovní činnosti. V případě používání chemických látek nebo směsí, které by měly hořlavé vlastnosti, a uvolňovaly hořlavé plyny, je nutné zpracovat technologický postup, který bude řešit ochranu před výbuchem.

6.5 Zajištění komunikace na staveništi, včetně podjíždění elektrického vedení a dalších médií (plyn, pára, voda aj.), prozatímní rozvody elektřiny po staveništi, čerpání vody, noční osvětlení

Pro rozvod energie bude instalováno dočasné zařízení pro rozvod energie. Zapojení tohoto zařízení bude provedeno odborně způsobilým pracovníkem, kterému budou předloženy provedené revize tohoto zařízení vč. rozvodů, které budou viditelně označeny. **Hlavní vypínač el. energie bude umístěn tak, aby byl snadno přístupný a označený, zabezpečený proti neoprávněné manipulaci a s jeho umístěním budou seznámeni všechny fyzické osoby, které se budou zdržovat na staveništi.** Stavbyvedoucí nebo jim pověřená osoba zajistí, aby v době, kdy se na staveništi nebude pracovat, byla elektrická zařízení odpojena a zabezpečena proti neoprávněné manipulaci, pokud se na staveništi nebudou vyskytovat zařízení, která musí zůstat zapojena. V případě zhoršené viditelnosti v ranních a odpoledních hodinách na venkovních pracovištích bude osvětlení zajištěno přenosným osvětlením. Rozvody kabelových tras se vedou pokud možno nad zemí a to tak, ať jsou podjezdné. V případě pozemních tras musí být chráněny proti poškození. Pohyblivé a poddajné přívody musí být kladeny a používány tak, aby nemohlo dojít k jejich poškození.

Elektrická energie, zdroj vody: Staveniště bude využívat stávající zdroje dostupné z napojovacích míst v dotčeném objektu.

Příjezd na staveniště: Příjezd k objektu je umožněn po stávající místní a následně areálové komunikaci.

6.6 Opatření vztahující se k umístění a řešení zařízení staveniště, včetně situačního výkresu širších vztahů staveniště, řešení svislé a vodorovné dopravy osob a materiálu

Umístění a řešení staveniště včetně opatření je stanoveno v **příloze č. 4 Plánu BOZP.**

6.7 Postupy pro zemní práce řešící zajištění provádění výkopů, zejména riziko zasypání osob, s ohledem na druhy pažení, šířku výkopu, sklony svahu, technologii ukládání sítí do výkopu, zabezpečení okolních staveb, snižování a odvádění povrchové a podzemní vody

Výkopové práce se nepředpokládají až na výjimku, kterou tvoří realizace výkopu v rámci budování rampy, která bude sloužit k zásobování.

Příprava před zahájením zemních prací.

Na základě údajů uvedených v projektové dokumentaci musí být vytýčeny trasy technické infrastruktury.

Pokud se projektová dokumentace nezpracovává, zajistí zadavatel stavby vytýčení a vyznačení tras a jiných podzemních a nadzemních překážek jiným vhodným způsobem.

Před zahájením zemních prací musí být určeno rozmístění stavebních výkopů a jam a jejich rozměry a určeny způsoby těžení zeminy, zajištění stěn výkopů proti sesutí.

Na staveništi, kde je zamezen vstup nepovolaným osobám, musí být proti pádu fyzických osob do hloubky zajištěny okraje výkopů.

6.8 Postupy pro betonářské práce řešící způsob dopravy betonové směsi, zajištění všech fyzických osob zdržujících se na staveništi proti pádu do směsi, pohyb po výztuži, přístup k místům betonáže, předpokládané provedení bednění

Betonářské práce budou prováděny v minimálním rozsahu.

Jedná se zejména o provedení rampy pro zásobování

Nová zásobovací rampa navržena jako půdorysně zalomená jáma lemovaná betonovými svahovkami zmonolitněnými a vyztuženými spolu se základovými pasy.

Bednění

1. Bednění musí být těsné, únosné a prostorově tuhé. Bednění musí být v každém stadiu montáže i demontáže zajištěno proti pádu jeho prvků a částí. Při jeho montáži, demontáži a používání se postupuje v souladu s průvodní dokumentací výrobce a s ohledem na bezpečný přístup a zajištění proti pádu fyzických osob. Podpěrné konstrukce bednění, jako jsou stojky a rámové podpěry, musí mít dostatečnou únosnost a být úhlopříčně ztuženy v podélné, příčné i vodorovné rovině.

2. Podpěrné konstrukce musí být navrženy a montovány tak, aby je bylo možno při odbedňování postupně odstraňovat a uvolňovat bez nebezpečí.

3. Únosnost podpěrných konstrukcí a bednění musí být doložena statickým výpočtem s výjimkou prvků bez konstrukčního rizika.

4. Před zahájením betonářských prací musí být bednění jako celek a jeho části, zejména podpěry, řádně prohlédnuty a zjištěné závady odstraněny. O předání a převzetí hotové konstrukce bednění a její kontrole provede fyzická osoba pověřená zhotovitelem křížení betonářských prací písemný záznam.

Přeprava a ukládání betonové směsi

1. Při přečerpávání betonové směsi do přepravníků nebo zásobníků a při jejím ukládání do konstrukce je nutno pracovat z bezpečných pracovních podlah popřípadě plošin, aby byla zajištěna ochrana fyzických osob zejména proti pádu z výšky nebo do hloubky, proti zavalení a zalití betonovou směsí. Nelze-li taková místa zřídit, zajistí zhotovitel ochranu fyzických osob jinými prostředky stanovenými v technologickém postupu, jako jsou osobní ochranné pracovní prostředky proti pádu nebo ochranný koš.
2. Pro přístup a pro ruční přepravu betonové směsi musí být vybudovány bezpečné přístupové komunikace, například pracovní nebo přístupová lešení popřípadě podlahy tak, aby byla vyloučena chůze fyzických osob bezprostředně po uložené výztuži.
3. Zhotovitel zajistí provádění kontroly stavu podpěrné konstrukce bednění v průběhu betonáže. Zjištěné závady musí být bezodkladně odstraňovány.
4. Doprovádí-li se betonová směs do místa ukládání čerpadlem, zhotovitel stanoví a zajistí způsob dorozumívání mezi fyzickou osobou provádějící ukládání a obsluhou čerpadla.

Odbedňování

1. Odbedňování nosných prvků konstrukcí nebo jejich částí, u nichž při předčasném odbednění hrozí nebezpečí zřícení nebo poškození konstrukce, smí být zahájeno jen na pokyn fyzické osoby určené zhotovitelem.
2. Hrozí-li při odbedňování konstrukcí nebezpečí pádu z výšky nebo do hloubky, dodržuje zhotovitel bližší požadavky zvláštního právního předpisu. Žebřík lze při odbedňovacích pracích používat **pouze do výšky 3 m** odbedňované konstrukce nad pracovní podlahou a za předpokladu, že se neuvolňují ani neodstraňují nosné části bednění a stabilita žebříku není závislá na demontovaných částech bednění a podpěr.
3. Ohrožený prostor odbedňovacích prací je nutno zajistit proti vstupu nepovolaných fyzických osob.
4. Součásti bednění se bezprostředně po odbednění ukládají na určená místa tak, aby nebyly zdrojem nebezpečí úrazu a nepřetěžovaly konstrukci.

6.9 Postupy pro zednické práce řešící základní technologie zdění zevnitř objektu, zejména ochranné zábradlí zvenku, z obvodového lešení, zajišťování otvorů ve svislém zdivu, dopravu materiálu pro zdění, zajištění pod místem práce ve výšce a v jeho okolí

Zednické práce budou řešeny v rámci úprav interiéru a to v minimálním rozsahu.

Zednické práce

1. Stroje pro výrobu, zpracování a přepravu malty se na staveništi umísťují tak, aby při provozu nemohlo dojít k ohrožení fyzických osob.
2. Při strojním čerpání malty musí být zabezpečen účinný způsob dorozumívání mezi fyzickou osobou provádějící nanášení (ukládání) malty a obsluhou čerpadla.
3. Při činnostech spojených s nebezpečím odstříknutí vápenné malty nebo mléka je nutno používat vhodné osobní ochranné pracovní prostředky. Vápno se nesmí hasit v úzkých a hlubokých nádobách.
4. Materiál připravený pro zdění musí být uložen tak, aby pro práci zůstal volný pracovní prostor široký nejméně 0,6 m.
5. K dopravě materiálu lze používat pomocné skluzové žlaby, pokud jsou umístěny a zabezpečeny tak, aby přepravou materiálu nemohlo dojít k ohrožení fyzických osob.
6. Na právě vyzdívanou stěnu se nesmí vstupovat nebo ji jinak zatěžovat, a to ani při provádění kontroly svislosti zdiva a vázání rohů.

7. Osazování konstrukcí, předmětů a technologických zařízení do zdiva musí být z hlediska stability zdiva řešeno v projektové dokumentaci, nejedná-li se o předměty malé hmotnosti, které stabilitu zdiva zjevně nemohou narušit. Osazené předměty musí být připevněny nebo ukotveny tak, aby se nemohly uvolnit ani posunout.

8. Na pracovištích a přístupových komunikacích, na nichž jsou fyzické osoby vykonávající zednické práce vystaveny nebezpečí pádu z výšky nebo do hloubky popřípadě nebezpečí propadnutí nedostatečně únosnou konstrukcí, zajistí zhotovitel dodržení bližších požadavků stanovených zvláštním právním předpisem.

9. Vstupovat na osazené prefabrikované vodorovné nosné konstrukce se smí jen tehdy, jsou-li zabezpečeny proti uvolnění a sesunutí.

6.10 Postupy pro montážní práce řešící bezpečnostní opatření při jednotlivých montážních operacích a s tím spojených opatřeních pro zajištění pomocných stavebních konstrukcí, přístupy na místo montáže, způsob zajišťování otvorů vzniklých s postupem montáže, doprava stavebních dílů a jejich upevňování a stabilizace

Montážní práce

Konkrétní pracovní postupy pro montážní práce budou upřesněny zhotovitelem prováděných prací a budou doplněny do plánu BOZP.

Fyzické osoby provádějící montáž při ní používají montážní a bezpečnostní pomůcky a přípravky stanovené v technologickém postupu.

V případě, že zhotovitel stavby bude používat lešení musí dodržet zásady BOZP. Zejména to, že lešení lze montovat, demontovat nebo podstatným způsobem přestavovat jen v souladu s návodem na montáž a demontáž a pod vedením osoby, která je k tomu odborně způsobilá (lešenářský průkaz). Při stavbě lešení a mobilních věží musí mít lešenář návod pro montáž a dodržet všechny pokyny v něm uvedené, včetně dodržení zásad k správné montáži dle příslušných ČSN.

6.11 Postupy pro bourací a rekonstrukční práce řešící základní technologie bourání, zejména ruční, strojní, kombinované, a za využití výbušnin, zajištění pracovišť s bouracími pracemi, podchycení bouraných konstrukcí, odvoz sutin, zajištění všech fyzických osob zdržujících se na staveništi ve výšce, zabezpečení inženýrských sítí, jejich náhradní vedení, zabezpečení okolních objektů a prostor

Bourací práce se nepředpokládají. Předmětem stavby je zejména úprava vnitřních prostorů, řešení technologických zařízení.

6.12 Řešení montáže stropů, včetně pomocných konstrukcí, opatření zajištění bezpečné a zdravé neohrožující práce ve výšce po obvodu a v místě montáže, doprava materiálu, zajištění pod prací ve výšce

Zajištění pod místem práce ve výšce a v jeho okolí

1. Prostory, nad kterými se pracuje, a v nichž vzhledem k povaze práce hrozí riziko pádu osob nebo předmětů (dále jen „ohrožený prostor“), je nutné vždy bezpečně zajistit.

2. Pro bezpečné zajištění ohrožených prostorů se použije zejména

- a) vyloučení provozu,
- b) konstrukce ochrany proti pádu osob a předmětů v úrovni místa práce ve výšce nebo pod místem práce ve výšce,
- c) ohrazení ohrožených prostorů dvoutýčovým zábradlím o výšce nejméně 1,1 m s tyčemi upevněnými na nosných sloupcích s dostatečnou stabilitou; pro práce nepřesahující rozsah jedné pracovní směny postačí vymezit ohrožený prostor jednotýčovým zábradlím, popřípadě zábranou o výšce nejméně 1,1 m, nebo
- d) dozor ohrožených prostorů k tomu určeným zaměstnancem po celou dobu ohrožení.

3. Ohrožený prostor musí mít šířku od volného okraje pracoviště nejméně

- a) 1,5 m při práci ve výšce od 3 m do 10 m,
- b) 2 m při práci ve výšce nad 10 m do 20 m,
- c) 2,5 m při práci ve výšce nad 20 m do 30 m,
- d) 1/10 výšky objektu při práci ve výšce nad 30 m.

Šířka ohroženého prostoru se vytyčuje od paty svislice, která prochází vnější hranou volného okraje pracoviště ve výšce.

4. Při práci na plochách se sklonem větším než 25 stupňů od vodorovné roviny se šířka ohroženého prostoru podle bodu 3 zvětšuje o 0,5 m. Obdobně se zvětšuje tato šířka o 1 m na všechny strany od půdorysného profilu vertikálně dopravovaného břemene v místech dopravy materiálu.

5. S ohledem na vyhodnocení rizika při práci na vysokých objektech, například na komínech, stožárech, věžích, je ohroženým prostorem pás o šířce stanovené v bodě 3 kolem celého obvodu paty objektu.

6. Práce nad sebou lze provádět pouze výjimečně, nelze-li zajistit provedení prací jinak. Technologický postup musí obsahovat způsob zajištění bezpečnosti zaměstnanců na níže položeném pracovišti.

6.13 Postupy pro práci ve výškách řešící způsob zajištění proti pádu na volném okraji, proti sklouznutí, proti propadnutí střešní konstrukcí, dopravu materiálu, konkrétní způsob zajištění prací ve výšce; při navrhování osobního zajištění osob určit systém zachycení proti pádu, včetně určení způsobu kotvení pro zajištění osob proti pádu osobními ochrannými pracovními prostředky, pokud nebylo možné přednostně užít prostředků kolektivní ochrany před prostředky osobní ochrany

Provádění prací ve výšce

Ochranu proti pádu zajišťuje zaměstnavatel přednostně pomocí prostředků kolektivní ochrany, kterými jsou zejména technické konstrukce, například ochranná zábradlí a ohrazení, poklopy, záchytná lešení, ohrazení nebo sítě a dočasné stavební konstrukce, například lešení nebo pracovní plošiny.

Osobní ochranné pracovní prostředky proti pádu se použijí v případě, kdy povaha práce vylučuje použití prostředků kolektivní ochrany nebo není-li použití prostředků kolektivní ochrany s ohledem na povahu, předpokládaný rozsah a dobu trvání práce a počet dotčených zaměstnanců účelné nebo s ohledem na bezpečnost zaměstnance dostatečné.

Zhotovitel zajistí, aby otvory v podlaze a terénní prohlubně, jejichž půdorysné rozměry ve všech směrech přesahují 0,25 m, byly bezprostředně po jejich vzniku zakryty poklopy o odpovídající únosnosti zajištěnými proti posunutí nebo aby volné okraje otvorů byly zajištěny technickým prostředkem ochrany proti pádu, například zábradlím nebo ohrazením.

Práce ve výškách nesmí být prováděny, jestliže by nepříznivá povětrnostní situace, která by s ohledem na použitou ochranu proti pádu mohla ohrozit bezpečnost a zdraví zaměstnanců.

Používání žebříků

Na žebříku mohou být prováděny jen krátkodobé, fyzicky nenáročné práce při použití ručního náradí. Při výstupu, sestupu a práci na žebříku musí být zaměstnanec obrácen obličejem k žebříku a v každém okamžiku musí mít možnost bezpečného uchopení a spolehlivou oporu.

Po žebříku je dovoleno vystupovat nebo sestupovat jenom jedné osobě.

Žebřík musí přecházet nad výstupní plošinu o 1,1 m a v horní části musí být zajištěn ocelovým drátem, nebo jiným vhodným způsobem.

6.14 Zajištění dalších požadavků na bezpečnost práce, zejména dopravu materiálu, jeho skladování na pracovišti, zajištění pracoviště z hlediska požadavků při práci ve výšce, opatření vztahující se k pomocným stavebním konstrukcím použitým pro jednotlivé práce, použití strojů

Dopravu a skladování materiálů na staveništi zajistí generální zhotovitel stavby a bude ji po celou dobu výstavby kontrolovat a koordinovat i pro ostatní zhotovitele. Používané skladovací plochy musí být rovné, odvodněné a zpevněné.

Při ruční manipulaci s břemeny musí být používány takové pracovní postupy, aby se předcházelo úrazům a poškození zdraví zaměstnanců způsobeným zejména přiražením břemene, jeho vysmeknutím, zraněním o povrch břemene, uklouznutím, zakopnutím při manipulaci s břemenem, sesutím břemen způsobeným nedostatečným upevněním, naražením nebo pádem při zdvihání, přenášení, spouštění nebo nárazem zaměstnance na dopravní prostředek a na uložené předměty.

Vjezdy na staveniště pro vozidla musí být označeny dopravními značkami včetně zákazu vjezdu nepovoláným fyzickým osobám.

6.15 Postupy řešící jednotlivé práce a činnosti a stanovící opatření pro prolínání a souběh jednotlivých prací, zejména využití více jeřábů na jednom staveništi a práce za současného provozu veřejných dopravních prostředků

Charakter stavby v tomto bodě nevyžaduje bližší specifikaci.

6.16 Zajištění organizace a časové posloupnosti nebo souslednosti prací vykonávaných při realizaci stavby s prováděním tunelářských a podzemní prací, pro které jsou požadavky na bezpečnostní opatření stanoveny zvláštním právním předpisem

Charakter stavby v tomto bodě nevyžaduje bližší specifikaci.

6.17 Zajištění bezpečnostních opatření ve spojení s prací ve výšce a nad volnou hloubkou, při provádění dokončovacích prací a prací pomocné stavební výroby, zejména při montáži antén a hromosvodů, osazování oken, montáži zábradlí, vodorovné izolace balkónů, teras a střech, při montáži výtahů, vzduchotechniky, klimatizací, při provádění nátěrů konstrukcí a fasád a při dokončovacích pracích kolem objektu, např. chodníky, osvětlení, a při provádění udržovacích prací

Ochranu proti pádu zajišťuje zaměstnavatel přednostně pomocí prostředků kolektivní ochrany, kterými jsou zejména technické konstrukce, například ochranná zábradlí a ohrazení, poklopy, zachytňací lešení, ohrazení nebo sítě a dočasné stavební konstrukce, například lešení nebo pracovní plošiny.

6.18 Postupy pro specifická opatření vyplývající z podmínek provádění stavebních a dalších prací a činností v objektech za jejich provozu, včetně časového harmonogramu těchto prací a činností

Charakter stavby v tomto bodě nevyžaduje bližší specifikaci.

6.19 Postupy pro opatření vyplývající ze specifických požadavků na stavbu, například z konzultací s orgány inspekce práce, stavebními úřady, orgány ochrany veřejného zdraví a dalšími orgány podle zvláštních právních předpisů

Charakter stavby v tomto bodě nevyžaduje bližší specifikaci.

6.20 Postupy pro opatření vyplývající ze specifických požadavků na práce a činnosti spojené zejména s používáním toxických chemických látek, chemických látek klasifikovaných jako toxické kategorie 3 nebo toxické pro specifické cílové orgány po jednorázové nebo opakované expozici kategorie 1 podle přímo použitelného předpisu Evropské unie upravujícího klasifikaci, označování a balení látek a směsí, ionizujícího záření a výbušnin a s výskytem azbestu.

Charakter stavby v tomto bodě nevyžaduje bližší specifikaci.

7 Závaznost

Plán BOZP je závazný pro stavebníka, generálního zhotovitele, ostatní zhotovitele a všechny jejich zaměstnance. Dále je závazný pro všechny fyzické osoby podílející se na zhotovení stavby, případně i pro další osoby zdržující se oprávněně na staveništi.

**Přehled právních a ostatních předpisů z oblasti BOZP
uvedených vždy ve znění pozdějších předpisů**

| předpis | číslo předpisu | oblast / název předpisu |
|----------------|-----------------------|---|
| | | Koordinátor BOZP |
| zákon | 309/2006 | o zajištění dalších podmínek bezpečnosti a ochrany zdraví při práci |
| | | Obecné předpisy |
| zákon | 262/2006 | Zákoník práce |
| zákon | 183/2006 | Stavební zákon |
| zákon | 250/2021 | o bezpečnosti práce v souvislosti s provozem vyhrazených technických zařízení a o změně souvisejících zákonů |
| zákon | 258/2000 | o ochraně veřejného zdraví |
| zákon | 251/2005 | o inspekci práce |
| zákon | 22/1997 | o technických požadavcích na výrobky a o změně a doplnění některých zákonů |
| zákon | 102/2001 | o obecné bezpečnosti výrobků a o změně některých zákonů (zákon o obecné bezpečnosti výrobků) |
| nařízení vlády | 378/2001 | kterým se stanoví bližší požadavky na bezpečný provoz a používání strojů, technických zařízení, přístrojů a nářadí |
| nařízení vlády | 101/2005 | o podrobnějších požadavcích na pracoviště a pracovní prostředí |
| vyhláška | 268/2009 | o technických požadavcích na stavby |
| vyhláška | 48/1982 | kterou se stanoví základní požadavky k zajištění bezpečnosti práce a technických zařízení |
| nařízení vlády | 193/2022 | o vyhrazených technických zdvihacích zařízeních a požadavcích na zajištění jejich bezpečnosti |
| zákon | 89/2012 | občanský zákoník |
| nařízení vlády | 375/2017 | o vzhledu, umístění a provedení bezpečnostních značek a značení a zavedení signálů |
| nařízení vlády | 168/2002 | kterým se stanoví způsob organizace práce a pracovních postupů, které je zaměstnavatel povinen zajistit při provozování dopravy dopravními prostředky |
| nařízení vlády | 63/2018 | o zrušení některých nařízení vlády v oblasti technických požadavků na výrobky |
| | | Hodnocení rizik |
| zákon | 262/2006 | Zákoník práce |
| nařízení vlády | 406/2004 | o bližších požadavcích na zajištění bezpečnosti a ochrany zdraví při práci v prostředí s nebezpečím výbuchu |
| | | Hygiena práce, ochrana zdraví při práci |
| zákon | 258/2000 | o ochraně veřejného zdraví |
| nařízení vlády | 361/2007 | kterým se stanoví podmínky ochrany zdraví při práci |
| nařízení vlády | 591/2006 | o bližších minimálních požadavcích na bezpečnost a ochranu zdraví při práci na staveništích |
| nařízení vlády | 362/2005 | o bližších požadavcích na bezpečnost a ochranu zdraví při práci na pracovištích s nebezpečím pádu z výšek nebo do hloubky |

| | | |
|--|----------|--|
| nařízení vlády | 101/2005 | o podrobnějších požadavcích na pracoviště a pracovní prostředí |
| zákon | 65/2017 | o ochraně zdraví před škodlivými účinky návykových látek |
| zákon | 350/2011 | o chemických látkách a chemických směsích a o změně některých zákonů (chemický zákon) |
| nařízení vlády | 272/2011 | o ochraně zdraví před nepříznivými účinky hluku a vibrací |
| nařízení vlády | 291/2015 | o ochraně zdraví před neionizujícím zářením |
| vyhláška | 87/2000 | kterou se stanoví podmínky požární bezpečnosti při svařování a nahřívání živců v tavných nádobách |
| nařízení vlády | 192/2022 | o vyhrazených technických tlakových zařízeních a požadavcích na zajištění jejich bezpečnosti |
| nařízení vlády | 191/2022 | o vyhrazených technických plynových zařízeních a požadavcích na zajištění jejich bezpečnosti |
| vyhláška | 394/2006 | kterou se stanoví práce s ojedinělou a krátkodobou expozicí azbestu a postup při určení ojedinělé a krátkodobé expozice těchto prací |
| vyhláška | 180/2015 | o pracích a pracovištích, které jsou zakázány těhotným zaměstnankyním, zaměstnankyním, které kojí, a zaměstnankyním-matkám do konce devátého měsíce po porodu, o pracích a pracovištích, které jsou zakázány mladistvým zaměstnancům, a o podmínkách, za nichž mohou mladiství zaměstnanci výjimečně tyto práce konat z důvodu přípravy na povolání (vyhláška o zakázaných pracích a pracovištích) |
| Poskytování OOPP | | |
| nařízení vlády | 390/2021 | poskytování osobních ochranných pracovních prostředků |
| Vyhrazená technická zařízení elektrická | | |
| nařízení vlády | 190/2022 | o vyhrazených technických elektrických zařízeních a požadavcích na zajištění jejich bezpečnosti |
| nařízení vlády | 194/2022 | o požadavcích na odbornou způsobilost k výkonu činnosti na elektrických zařízeních a na odbornou způsobilost v elektrotechnice |
| vyhláška | 48/1982 | kterou se stanoví základní požadavky k zajištění bezpečnosti práce a technických zařízení |
| Hlášení a šetření mimořádných událostí | | |
| nařízení vlády | 201/2010 | o způsobu evidence úrazů, hlášení a zasílání záznamu o úrazu |
| Poskytování první pomoci | | |
| zákon | 262/2006 | Zákoník práce |
| Prevence mimořádných událostí | | |
| zákon | 133/1985 | o požární ochraně |
| vyhláška | 23/2008 | o technických podmínkách požární ochrany staveb |

IDENTIFIKACE ZHOTOVITELŮ – PROTOKOL O SEZNÁMENÍ S PLÁNEM BOZP

záznam ke splnění požadavku §16 zákona č. 309/06 Sb.
(k předání koordinátorovi BOZP nejpozději 8 dní před zahájením prací)

ZHOTOVITEL: **IČO:**

Zástupce zhotovitele.....

Kontakt na zástupce zhotovitele: **MOBIL:**.....

E-MAIL:

Prováděné práce:
.....

Datum zahájení prací / Datum převzetí staveniště:.....

Předpokládaný termín ukončení prací:.....

Seznam předané dokumentace BOZP

Seznam rizik a opatření k jejich eliminaci **ANO x NE** **Datum:**.....

Technologický postup (TP) **ANO x NE** **Datum:**.....

Seznámení s Plánem BOZP **ANO x NE** **Datum:**.....

Prohlášení zhotovitele :

- zhotovitel potvrzuje, že vyplněné údaje jsou závazné, bude je průběžně aktualizovat a o změnách bude ihned informovat koordinátora BOZP
- zhotovitel se zavazuje, že bude dále u případných podzhotovitelů vyžadovat a kontrolovat dodržování BOZP, předávat jim dokumenty a doklady pro oblast BOZP, a bude dále předávat koordinátorovi BOZP dokumentaci BOZP svých podzhotovitelů (zejména seznam rizik, technologické postupy) a bude ho o nových podzhotovitelých informovat.

IDENTIFIKACI ZHOTOVITELE zašlete v elektronické podobě na e-mailovou adresu koordinátora BOZP a případně podepsaný originál předejte koordinátorovi BOZP jiným prokazatelným způsobem - min. 8 dní před zahájením prací.

ZHOTOVITEL :

Datum :

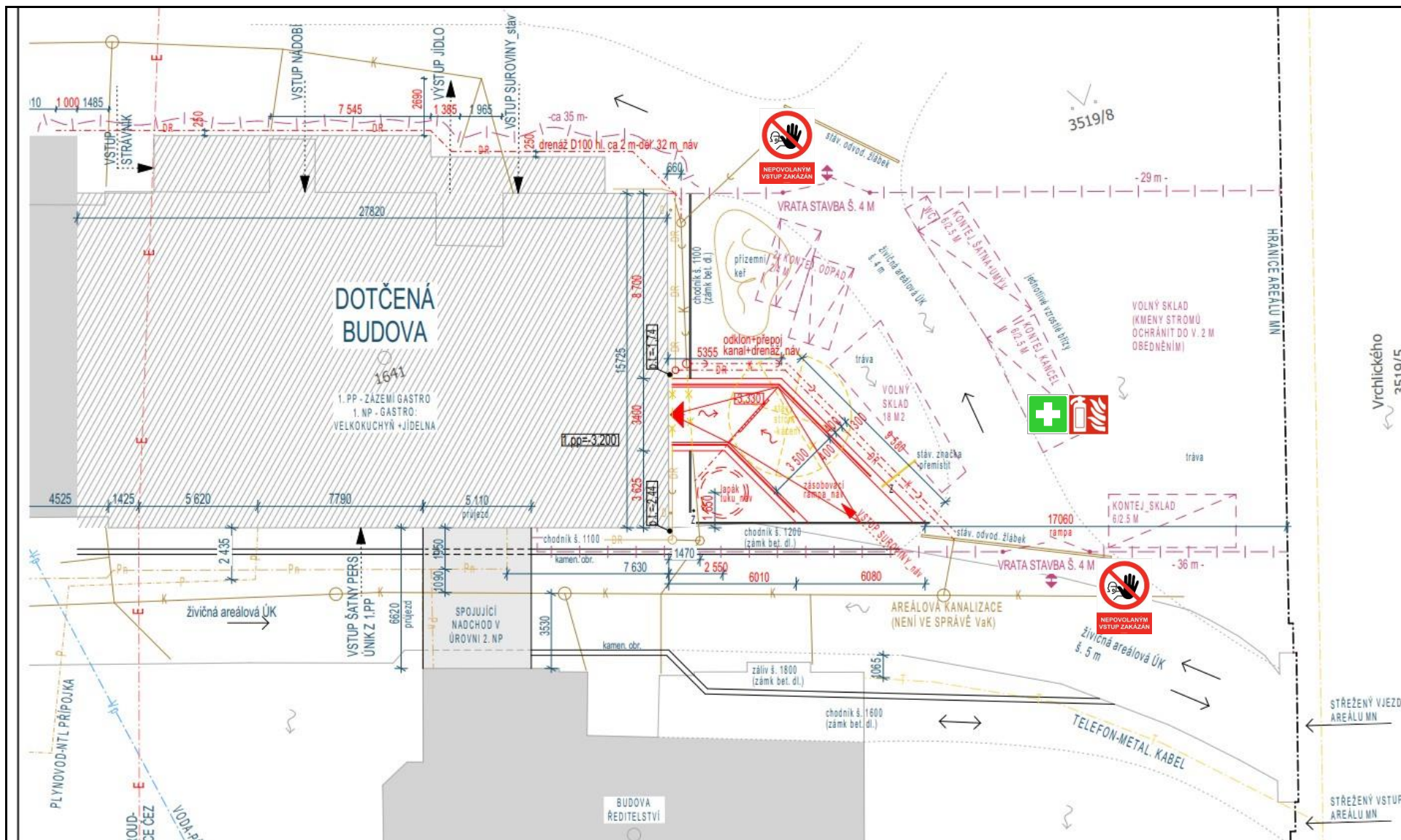
Jméno, příjmení, funkce:

Podpis :

Seznam zhotovitelů bude dle postupu výstavby a stanovení dalších subdodavatelů postupně rozšiřován.

[illegible]

SITUACE STAVBY



Požadavky na stavenišťě:

- stavba bude oplocena
- stavba bude vymezena tabulkami „nepovoláným vstup zakázán“
- na viditelném místě bude umístěno „oznámení o zahájení prací“

HARMONOGRAM STAVBY

| Orient. HMG_Gastro DKnL | lhůta trvání (týdny) | | | | | | | | | | | | | | | | | | | | | | | | | | | |
|------------------------------|----------------------|----|----|----|----|----|----|----|----|---|---|---|---|---|--|--|--|--|--|--|---|---|---|---|---|---|---|--|
| činnost | 1. | 2. | 3. | 4. | 5. | 6. | 7. | 8. | 9. | | | | | | | | | | | | | | | | | | | |
| příprava+zařízení staveniště | ■ | ■ | | | | | | | | | | | | | | | | | | | | | | | | | | |
| zemní práce (jáma rampy) | | ■ | | | | | | | | | | | | | | | | | | | | | | | | | | |
| zemní práce (drenáže) | | | | ■ | ■ | ■ | ■ | ■ | ■ | | | | | | | | | | | | | | | | | | | |
| betonářské práce | | ■ | ■ | | | | | | | | | | | | | | | | | | | | | | | | | |
| venkovní potrubní vedení | | | ■ | | | ■ | ■ | | | | | | | | | | | | | | | | | | | | | |
| venkovní dlažby | | | ■ | | | | | | | | | | | | | | | | | | | | | | | | | |
| | | | | | | | | | | | | | | | | | | | | | | | | | | | | |
| vnitřní odpoje+demont | | ■ | ■ | ■ | | | | | | | | | | | | | | | | | | | | | | | | |
| vnitřní bourání | | | ■ | ■ | ■ | | | | | | | | | | | | | | | | | | | | | | | |
| dozdívky | | | | ■ | ■ | | | | | | | | | | | | | | | | | | | | | | | |
| sanace vlhkosti zdiva 1.PP | | | | ■ | ■ | ■ | ■ | ■ | ■ | ■ | ■ | | | | | | | | | | | | | | | | | |
| omítky | | | | | | ■ | ■ | ■ | ■ | | | | | | | | | | | | | | | | | | | |
| obklady | | | | | | | ■ | ■ | ■ | ■ | ■ | ■ | ■ | ■ | | | | | | | | | | | | | | |
| dopoje v-k | | | | | | | ■ | | | | | | | | | | | | | | | | | | | | | |
| rozvody elektro | | | | | | | ■ | | | | | | | | | | | | | | | | | | | | | |
| podlahy | | | | | | | | | | | | | | | | | | | | | ■ | ■ | ■ | ■ | ■ | | | |
| podhledy | | | | | | | | | | | | | | | | | | | | | | ■ | ■ | ■ | ■ | | | |
| malby | | | | | | | | | | | | | | | | | | | | | | ■ | ■ | ■ | | | | |
| osazení zařízení gastro | | | | | | | | | | | | | | | | | | | | | | | | ■ | ■ | ■ | | |
| vnější prvky oken | | | | | | | | | | | | | | | | | | | | | | ■ | ■ | ■ | | | | |
| kompletace | | | | | | | | | | | | | | | | | | | | | | | | | ■ | ■ | ■ | |
| zkušební provoz | | | | | | | | | | | | | | | | | | | | | | | | | | ■ | | |

Poznámka: Detailní harmonogram bude dopracován koordinátorem BOZP poté, co bude znám konkrétní dodavatel a následně jeho subdodavatelé.